

Срок действия паспорта
до « » 20 г.

ДСП
(пометка или гриф)

Экз. № 1

УТВЕРЖДАЮ

МБДОУ "Одесский изд. Издательство"

г. Одесса

(подпись)

С.В. Соловьева

(подпись)

(ф.и.о.)

" 01 " 01 2021 г.

СОГЛАСОВАНО

(руководитель территориального органа
безопасности)

С.В. Соловьева

(подпись)

(ф.и.о.)

" 26 " 02 2021 г.

СОГЛАСОВАНО

(руководитель территориального органа
ФКУ «УВОВНН России по ЧР»)

С.В. Соловьева

(подпись)

(ф.и.о.)

" 26 " 02 2021 г.

СОГЛАСОВАНО

(руководитель территориального органа МЧС
России)

С.В. Соловьева

(подпись)

(ф.и.о.)

" 26 " 02 2021 г.

ПАСПОРТ БЕЗОПАСНОСТИ

Муниципальное бюджетное дошкольное образовательное учреждение
«Детский сад «Звездочка» с.Самашки» Ачхой-Мартановского
муниципального района

с. Самашки

2016г.

1. Общие сведения об объекте (территории)

Муниципальное бюджетное дошкольное образовательное учреждение «Детский сад
«Звездочка» с.Самашки» Ачхой-Мартановского муниципального района
сокращенно МБДОУ «Детский сад «Звездочка» с.Самашки»,
дата введения в эксплуатацию- 2014год
366602, ЧР, с.Самашки, ул.Амбулаторная,22

(ведомственная принадлежность, основной вид деятельности объекта (территории)
Муниципальное учреждение отдел дошкольного образования Ачхой-Мартановского
муниципального района 366602, с.Самашки, ул.Амбулаторная,22

(вышестоящая (головная) организация: почтовый адрес, телефон, факс, телетайп)
муниципальная

(форма собственности (федеральная, региональная, муниципальная, частная)
-

(для акционерных обществ и товариществ - доля государства в уставном капитале)
с 7.00-19.00

(режим работы объекта (территории)

316 кв.м.

(общая площадь объекта (территории), кв. метров)

30 на 45метров

(протяженность периметра объекта (территории), метров)

место массового пребывания людей

(категория объекта (территории)

заведующий Саламова Хава Рамзановна, тел. 8 929 887-15-52

(ф.и.о. руководителя объекта, служебный, мобильный, домашний телефоны)

заместитель заведующей по АХЧ, ответственный за безопасность учреждения

Зузуев Умар Халидович тел. 8 964 069-80-30

(ф.и.о. заместителя руководителя объекта по безопасности, служебный, мобильный,
домашний телефоны)

сторож-Саламов Рамзан Магомедович, тел.8 928 886-61-45

(ф.и.о. руководителя подразделения охраны, служебный, моб., домашний телефоны)

Объект находится в центре села Самашки, вокруг расположены дома частного сектора,
(краткая характеристика местности в районе расположения объекта (территории)

отсутствует

(рельеф, прилегающие лесные массивы, возможность скрытного подхода к объекту
(территории)

отсутствуют

(здания, строения, сооружения, автостоянки, расположенные на объекте (территории)

2. Сведения о потенциально опасных объектах, расположенных в непосредственной
близости к объекту (территории)

№ п/п	Наименование объекта	Характеристика объекта по видам значимости и опасности	Сторона расположения объекта	Расстояние до объекта (метров)
	-	-	-	-

3. Размещение объекта (территории) по отношению к транспортным коммуникациям

№ п/п	Вид транспорта и транспортных коммуникаций	Наименование объекта транспортной коммуникации	Расстояние до транспортных коммуникаций (метров)
1	Автомобильный (магистрали, шоссе, дороги, автовокзалы, автостанции)	?	?
2	Железнодорожный (железнодорожные пути, вокзалы, станции, платформы, переезды)	-	-
3	Воздушный (аэропорты, аэровокзалы, военные аэродромы, вертолетные площадки, взлетно-посадочные полосы)	-	-
4	Водный (морские и речные порты, причалы)	-	-

4. Общие сведения о сотрудниках (работниках) и (или) арендаторах объекта (территории)

51

(численность сотрудников (работников) объекта (территории))

20-180

(средняя и максимальная посещаемость объекта (территории), количество одновременно пребывающих людей)

-

(сведения об арендаторах объекта (территории))

5. Сведения о потенциально опасных участках и (или) критических элементах объекта (территории):

а) запретные или режимные зоны

№ п/п	Наименование запретной или режимной зоны	Площадь (кв. метров)	Протяженность границ зоны (метров)
	-	-	-

б) потенциально опасные участки и критические элементы

№ п/п	Наименование потенциально опасного участка или критического элемента	Количество работающих (человек)	Характер возможной чрезвычайной ситуации
	-	-	-

6. Возможные противоправные действия на объекте (территории):

- а) совершение взрыва или поджога; вывод из строя водоснабжения, теплоснабжения или энергоснабжения

(описание возможных противоправных действий (совершение взрыва, поджога или иных действий, направленных на причинение вреда жизни и здоровью людей, разрушение объекта (территории) или его части, угроза совершения указанных действий, захват заложников, вывод из строя или несанкционированное вмешательство в работу различных коммуникаций, иные ситуации)

б) _____
 (зафиксированные диверсионно-террористические проявления в отношении объекта (территории) или в районе его расположения, их краткая характеристика)

7. Оценка социально-экономических последствий террористического акта на объекте (территории)

N п/п	Террористическая угроза	Прогнозируемое количество пострадавших в результате террористического акта (человек)			Прогнозируемый размер материального ущерба (тыс. рублей)
		персонал объекта (территории)	персонал охраны	посетители	
	-	-	-	-	-

8. Силы и средства, привлекаемые для обеспечения антитеррористической защищенности объекта (территории)

а) _____;
 (наименование подразделения вневедомственной охраны полиции, обеспечивающего охрану объекта (территории))

б) Отряд УФСБ России по Чеченской Республике в Ачхой-Мартановском районе, который выезжает на сигнал тревожной кнопки;
 (характеристика группы быстрого реагирования или тревожной (резервной) группы (численность, вооружение, время прибытия от места постоянной дислокации до наиболее удаленных точек объекта (территории))

в) кнопка экстренного вызова, напрямую связанная с органами РОВД – 1 штука;
 (количество и местоположение помещений охраны (постов охраны, контрольно-пропускных пунктов, пульта охраны и т.д.)

г) ОМВД России в Ачхой-Мартановском районе; ПЧ-7 1-й отряд ФПС по ЧР ГУ МЧС России;
 (территориальный орган МВД России, направляющий при необходимости резерв, сведения о наличии добровольной народной дружины или других организаций по охране общественного порядка)

д) состав суточного наряда, обеспечивающего охрану объекта (территории)

Вид наряда	Количество	
	единиц	человек
Караул	нет	-
Внешний пост	-	-
Внутренний пост	-	-
Суточный пост	-	-
12-часовой пост	-	-
8-часовой пост	-	-
Всего	-	-

е) средства охраны _____;
 (огнестрельное оружие и патроны к нему, количество (отдельно по каждому виду, типу,

модели); защитные средства, тип, количество; специальные средства, тип, количество; служебные собаки, есть, нет, если есть - сколько, какой породы)

ж) организация оповещения и связи

(между постами: телефоны, радиостанции)

(между постами и центральным пунктом: телефоны, радиостанции центрального пункта)

(номера телефонов частных охранных организаций, диспетчерских и дежурных служб (города, района)

ОМВД РФ по Ачхой-Мартановскому району ЧР – 8 8714;22-22-29

ПЧ-7 1-й ОФСП РФ по ЧР, ОНД МЧС РФ по Ачхой –Мартановскому району 2-23-88

(номера телефонов дежурного территориального органа безопасности, территориальных органов МВД России и МЧС России)

ПЧ-7 1-й ОФСБ по МЧС России, расстояние от ДОУ 12км.

(наименование ближайших подразделений аварийно-спасательных служб и расстояние до них, км)

9. Меры по инженерно-технической, физической защите и пожарной безопасности объекта:

а) средства инженерно-технической укреплённости объекта (территории)

Объект по периметру окружён кирпичным ограждением из решеток высотой 2м 20см. Служебные ворота закрываются после приема детей. Здание оборудовано охранной, пожарной сигнализацией. Объект находится под постоянной охраной сторожей в ночное и дневное время, в дневное время на объекте также находится ответственный за безопасность. Территория освещается по периметру, имеется видеонаблюдение
(виды, характеристика и места установки)

б) система оповещения и управления эвакуацией

2 пожарных выхода; автоматизированная система пожарной сигнализации ;

(характеристика системы оповещения; количество входов, аварийных выходов, подъездных коммуникаций, путей эвакуации; количество собственного и (или) привлеченного на договорной основе автотранспорта для эвакуации людей и имущества при угрозе совершения террористических актов, автотранспортных средств, реквизиты договоров с автохозяйствами и телефоны их диспетчерских служб)

в) сведения о возможности оказания первой медицинской помощи в случае совершения террористического акта

медицинская сестра и наличие аптек первой медицинской помощи ;

(наличие и укомплектованность медпунктов, их размещение, наличие аптек первой медицинской помощи, другого медицинского оборудования для оказания экстренной медицинской помощи, наличие подготовленного персонала и т.д.)

г) обеспечение пожарной безопасности

пожарный водоем, огнетушители

(меры по обеспечению пожарной безопасности объекта (территории), места расположения пожарных водоемов, пожарных гидрантов и первичных средств пожаротушения)

10. Оценка достаточности мероприятий по защите критических элементов и потенциально опасных участков объекта (территории)

№ п/п	Наименование критического элемента или потенциально опасного участка	Выполнение установленных требований	Выполнение задачи по физической защите	Выполнение задачи по предотвращению террористического акта	Вывод о достаточности мероприятий по защите	Компенсационные мероприятия
-	-	-	-	-	-	-

11. Выводы и рекомендации:

а) выводы о надежности охраны объекта (территории) и способности противостоять попыткам несанкционированного проникновения на объект (территорию) для совершения террористических актов и иных противоправных действий

Антитеррористическая защищенность ДООУ соответствует требованиям безопасности;

б) первоочередные, неотложные мероприятия, направленные на обеспечение антитеррористической защищенности, устранение выявленных недостатков:

Проводятся инструктажи по обеспечению антитеррористической защищенности 2 раза в год; ежедневный обход здания; круглосуточное наблюдение за ввозимым в ДООУ грузом; освещение в темное время суток; размещены номера телефоном местных органов на стенде

12. Дополнительная информация с учетом особенностей объекта (территории)

Приложения:

1. Акт обследования объекта (территории).
2. Ситуационный план объекта (территории) с обозначением его критических элементов (коммуникации, планы и экспликации отдельных зданий и сооружений или их частей), содержащий все изменения его строительной части.
3. План и схема охраны объекта (территории) с указанием контрольно-пропускных пунктов, постов охраны, инженерно-технических средств и уязвимых мест.
4. Поэтажные планы объекта (территории) (подвальное помещение, этажи) с указанием путей эвакуации.
5. Схемы коммуникаций объекта (территории) (водоснабжения, электроснабжения, газоснабжения, вентиляции).
6. Инструкция по эвакуации сотрудников (работников) и посетителей объекта (территории).
7. Лист учета корректировок.



"СОГЛАСОВАНО"

_____ 201 г.

ПЛАН ЭВАКУАЦИИ

"УТВЕРЖДАЮ"

_____ 201 г.

ДЕЙСТВИЯ ПРИ ПОЖАРЕ

Сохранить спокойствие!

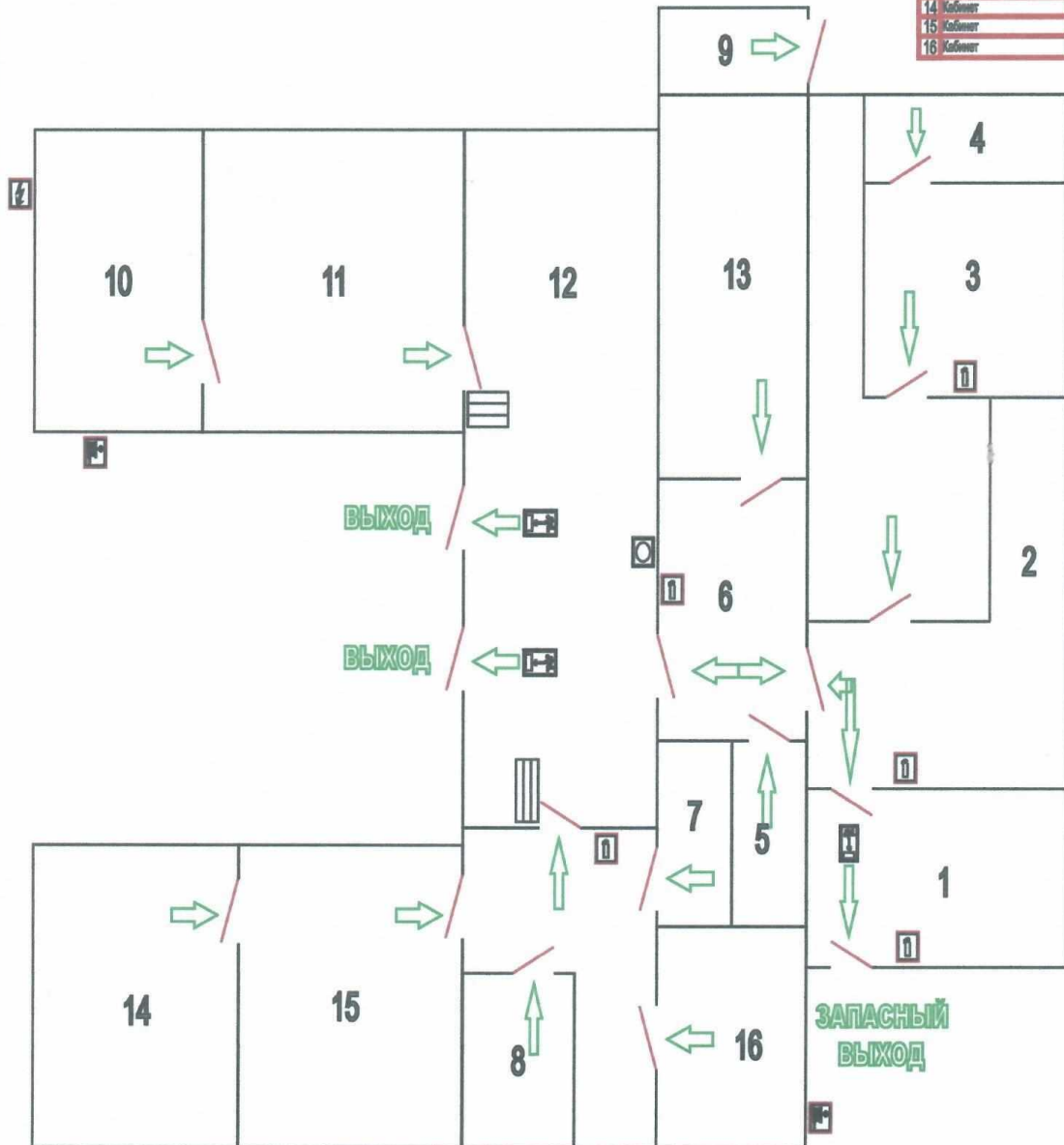
- | | |
|--|---|
| 1 Сообщить по телефону — 01 с мобильного — 011 | Адрес объекта
Место возникновения пожара
Свою фамилию |
| 2 Эвакуировать людей: | Ориентироваться по звукам
направлений движения
Взять с собой пострадавших |
| 3 По возможности принять меры по тушению пожара: | Использовать средства
противопожарной защиты
Обесточить помещение |

ВНИМАНИЕ!
Ориентируйтесь по плану.
Определите свое место нахождения.
При пожаре действуйте по инструкциям.

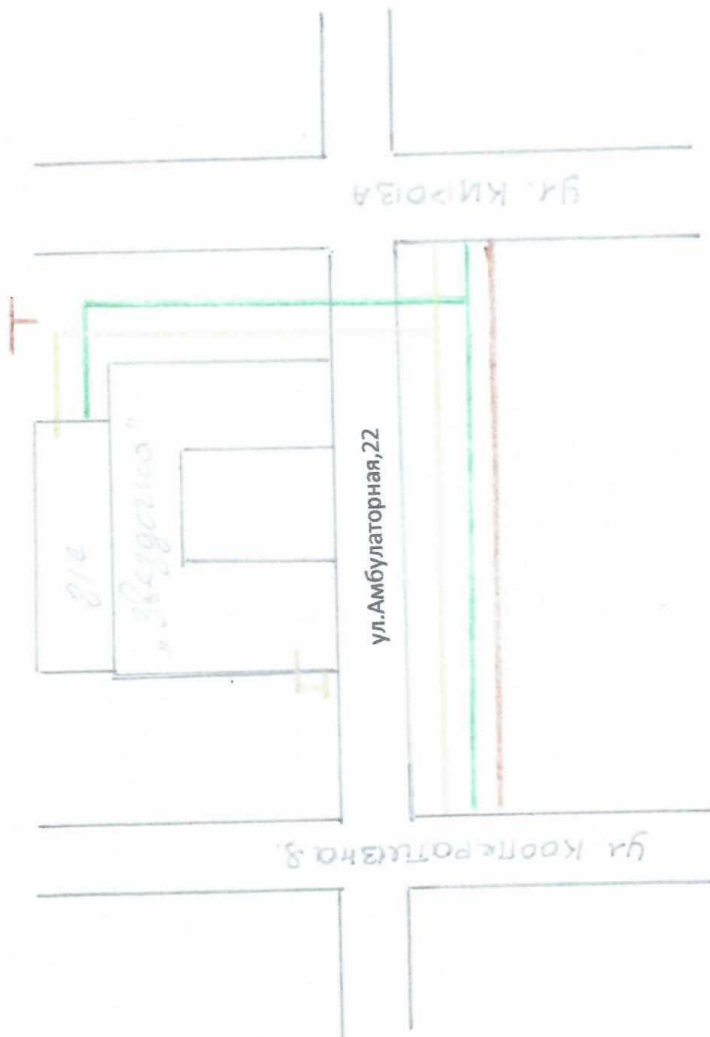
При пожаре звонить — 01
с мобильного — 011

- сигнальная кнопка
- пожарный кран
- огнетушитель
- пути эвакуации
- телефон
- пожарный щит
- электрощит
- направление к эвакуационному выходу

Эвакуационный	
1	Складовый
2	Салон
3	Итсе. блок
4	Кладовая
5	Прочистная
6	Кабинет менеджера
7	Кабинет менеджера
8	Кабинет звездочного
9	Кладовая
10	Кабинет
11	Кабинет
12	Кабинет
13	Кабинет
14	Кабинет
15	Кабинет
16	Кабинет



План коммуникаций детского сада «Звездочка»



Водопровод

Канализация

Газопровод

Электрофикация

